



<b>Adroddiad i'r:</b>	Cyngor
<b>Dyddiad</b>	3 Mawrth 2022
<b>Arweinydd Portffolio</b>	Y Cyngorydd Dafydd Meurig
<b>Swyddog</b>	Rhion Glyn, Pennaeth Cynorthwyol, Adran Oedolion, Iechyd a Llesiant
<b>Pwnc:</b>	Adroddiad Drafft Asesiad o Anghenion Poblogaeth Gogledd Cymru 2022

## **1 Pwrpas yr adroddiad**

- 1.1 Darparu trosolwg o Asesiad o Anghenion Poblogaeth Gogledd Cymru 2022, sydd wedi'i lunio fel gofyniad dan Ddeddf Gwasanaethau Cymdeithasol a Llesiant (Cymru) 2014.

## **2 Beth yw'r rheswm dros lunio'r adroddiad hwn?**

- 2.1 Ceisio cefnogaeth y Cyngor Llawn ar gyfer cymeradwyo Asesiad o Anghenion Poblogaeth Gogledd Cymru.
- 2.2 Cyflwynwyd yr Adroddiad Arolwg Ymgynghori i'r Pwyllgor Craffu Gofal ar 3 Chwefror 2022, derbyniwyd yr adroddiad gan nodi'r sylwadau a gyflwynwyd yn ystod y cyfarfod.
- 2.3 Cyflwynwyd yr asesiad i'r Cabinet ar 15 Chwefror 2022 a chafodd ei gymeradwyo i'w gyflwyno i'r Cyngor llawn am gymeradwyaeth.
- 2.4 Mae angen llunio a chyhoeddi'r asesiad ar ffurf adroddiad erbyn mis Ebrill 2022. Mae'r gwaith yn parhau i baratoi asesiad anghenion poblogaeth Gwynedd a disgwylir y bydd yn barod yn hydref 2022.

## **3 Argymhelliad**

- 3.1 Bod y Cyngor yn cymeradwyo Asesiad o Anghenion Poblogaeth Gogledd Cymru 2022.

## **4 Manylion yr adroddiad**

- 4.1 Mae Adran 14 Deddf Gwasanaethau Cymdeithasol a Llesiant (Cymru) (2014) yn gofyn bod awdurdodau lleol a byrddau iechyd yn asesu'r canlynol ar y cyd:

- a) Y graddau y mae angen gofal a chefnogaeth ar bobl yn ardal yr awdurdod lleol.
- b) Y graddau y mae angen cefnogaeth ar ofalwyr yn ardal yr awdurdod lleol.
- c) Y graddau nad yw anghenion gofal a chefnogaeth pobl yn ardal yr awdurdod lleol yn cael eu diwallu.
- d) Yr ystod a'r lefel o wasanaethau sydd ei angen i ddiwallu anghenion gofal a chefnogaeth pobl yn ardal yr awdurdod lleol.
- e) Yr ystod a'r lefel o wasanaethau sydd ei angen i gyflawni'r dibenion yn Adran 15(2) (gwasanaethau ataliol) yn ardal yr awdurdod lleol.
- f) Y camau gweithredu gofynnol i ddarparu ystod a lefel o wasanaethau a nodwyd yn unol â pharagraffau (d) ac (e) drwy gyfrwng y Gymraeg.

4.2 Mae'n rhaid i'r adroddiad hwn drafod y themâu / grwpiau canlynol o leiaf:

- Plant a phobl ifanc
- Pobl Hŷn
- Iechyd, Anabledd Corfforol a Nam ar y Synhwyrâu
- Anableddau Dysgu (Plant ac Oedolion)
- Awtistiaeth
- Iechyd Meddwl
- Gofalwyr

4.3 Mae'r asesiad yn trafod manau diogel, digartrefedd a chyn-filwyr hefyd. Mae'r asesiad wedi cael ei lywio gan y gofynion a nodwyd yn y cod ymarfer ar gyfer yr Asesiad Anghenion Poblogaeth [AAP] ac wedi rhoi sylw dyledus i ddyletswyddau a pholisïau eraill sy'n cael effaith sylweddol ar y grwpiau a restrwyd. Mae pob pennod yn cynnwys asesiad o;

- Y Gymraeg (y 'cynnig gweithredol')
- Cydraddoldeb a Hawliau Dynol
- Ystyriaethau economaidd-gymdeithasol
- Effaith pandemig COVID-19
- Ystyriaethau diogelu
- Trais yn Erbyn Merched, Cam-drin Domestig a Thrais Rhywiol
- Gwerth Cymdeithasol

4.4 Tra bod y AAP yn ofyniad statudol, nid dyma'r prif reswm dros ymgymryd â'r gwaith. Mae'r AAP yn ddogfen hanfodol sydd yn darparu sail dystiolaeth i gefnogi sefydliadau a gwasanaethau ledled y rhanbarth, ac mae'n cael ei ddefnyddio'n benodol ar gyfer cylchredau cynllunio strategol, gan danategu integreiddiad gwasanaethau a threfniadau partneriaethau cefnogi.

- 4.5 Mae swyddogion wedi treulio llawer o amser yn cynhyrchu papurau gwaith lleol, dadansoddiad data ac ymchwil i lywio'r adroddiad rhanbarthol. Mae'r papurau gwaith hyn, er nad ydynt wedi'u cyhoeddi fel rhan o'r adroddiad rhanbarthol, yn ddogfennau cynllunio gwerthfawr. Mae'r prif negeseuon allweddol lleol yn Adran 5 y papur hwn.
- 4.6 Mae angen o hyd am weledigaeth a chynllun lleol ar gyfer gwasanaethau ymhob ardal. Wrth symud ymlaen, byddai'r partneriaeth yn ceisio parhau gwaith yr asesiad o anghenion i sicrhau bod asesu anghenion ein poblogaethau'n broses barhaus.
- 4.7 Mae'r gofyniad i lunio adroddiad hygyrch, rhanbarthol mewn cyfnod amser mor fyr wedi cyfyngu beth a ellir ei gynnwys. Mae'r gwaith wedi'i baratoi yn ystod cyfnod heriol iawn yn sgil pwysau'r pandemig. Mae wedi golygu cryn dipyn o ymdrech gan swyddogion i wneud yn siŵr bod dogfen ystyrion yn cael ei chreu.
- 4.8 Dylid nodi nad yw rhai o'r ffynonellau data cenedlaethol a oedd ar gael pan baratowyd y ddogfen wreiddiol yn 2017 bellach yn cael eu casglu neu ddim ar gael bellach.
- 4.9 Nid yw'r ddogfen AAPD terfynol felly yn berffaith ac rydym yn argymhell diweddar wrth i ddata cenedlaethol newydd ddod ar gael a bod mwy o waith yn cael ei wneud yn lleol. Byddwn yn datblygu proses barhaus i wella a diweddarau'r AAP fel ei fod yn parhau'n ystyrion ac yn gyfredol. Bydd hyn hefyd yn helpu i'w wneud yn broses fwy hylaw.
- 4.10 Mae'r AAP wedi'i greu ar y cyd ac wedi'i arwain gan waith ymgysylltu. Cynhaliodd swyddogion arweiniol lleol a rhanbarthol ddadansoddiad o'r data, adolygiadau o'r llenyddiaeth gefndir, adolygiadau o wasanaethau a gwaith ymgysylltu ychwanegol a oedd yn canolbwyntio ar faterion penodol. Mae'r materion allweddol a'r themâu a nodwyd yn seiliedig ar ymgynghoriad ac adborth gan staff, sefydliadau partner, cydweithwyr Iechyd Cyhoeddus Cymru a'r Bwrdd Iechyd Lleol, defnyddwyr gwasanaeth a'r cyhoedd, i nodi anghenion strategol ar gyfer gofal a chefnogaeth. Roedd hyn yn cynnwys gwybodaeth o strategaethau comisiynu blaenorol ac asesiadau o anghenion.
- 4.11 O'r herwydd mae ein dull cydgynhyrchu yn golygu bod gennym ni ddogfen AAP sy'n ystyrion ac yn seiliedig ar wybodaeth gan gynnwys amrywiaeth eang o bobl, o gymharu â dogfen wedi'i chreu ar ei phen ei hun yn ystod ymarfer pen desg, sef y dull a ddefnyddiwyd gan ardaloedd eraill yng Nghymru.
- 4.12 Mae'n rhaid llunio un adroddiad rhanbarthol ar gyfer Rhanbarth Gogledd Cymru, a'i fod yn cael ei gymeradwyo gan Gyngor Llawn bob ardal awdurdod lleol (Gwynedd, Ynys Môn, Conwy, Sir Ddinbych, Sir y Fflint a Wrecsam) a Bwrdd y Bwrdd Iechyd Lleol.
- 4.13 Mae'n rhaid cyhoeddi'r adroddiad dim hwyrach na mis Ebrill, 2022. Bydd yr adroddiad yn cael ei gyhoeddi ar wefannau pob awdurdod lleol, gwefan y bwrdd iechyd a gwefan y bartneriaeth ranbarthol yn Gymraeg a Saesneg. Bydd copi o'r adroddiad yn cael ei gyflwyno i Weinidogion Cymru. Mae'r AAP Llawn yn ddogfen faith. Bydd crynodeb o adroddiadau, fersiynau ar gyfer plant a phobl ifanc a fformatau hygyrch eraill ar gael hefyd. Bydd y rhain yn cael eu

cynhyrchu unwaith y mae'r dadansoddiad llawn wedi'i gwblhau ac yn cael eu cyhoeddi gyda'r Dadansoddiad o Anghenion y Boblogaeth llawn er mwyn gwneud y cyd-destun a'r prif negeseuon yn fwy hygyrch a dealladwy.

## **5 Negeseuon Lleol Allweddol y Dadansoddiad o Anghenion y Boblogaeth/ Negeseuon Allweddol ar gyfer y Cyngor**

5.1 Bydd asesiad anghenion poblogaeth Gwynedd yn rhoi sylw mwy manwl i faterion sydd wedi eu hamlygu yn y data a gyflwynir yn yr adroddiad. Yn ychwanegol at hyn, dylid tynnu sylw at y canlynol:

- Mae canran y siaradwyr Cymraeg yng Ngwynedd yr uchaf yng Ngogledd Cymru o 10% (76.4%) (Tabl 9). Ystyrir bod y galw am weithwyr sy'n medru darparu gwasanaethau i ddefnyddwyr drwy gyfrwng yr Iaith Gymraeg yn cael ei fodloni gan amlaf yng Ngwynedd o gymharu a'r siroedd eraill
- Gwynedd yw'r unig sir lle gwelir cynnydd rhwng 2020 a 2040 yn amcangyfrif nifer y plant sydd â salwch cyfyngol hirdymor (Tabl 12). Gall hyn olygu'r angen am gymorth ychwanegol i rieni sy'n ofalwyr
- Gwelodd Wynedd gynnydd sylweddol yn y nifer o blant mewn gofal maeth rhwng 2015 a 2020 (Tabl 26)
- Mae Ffigur 24 yn dangos mai pobl ifanc rhwng 11 ac 16 oed yng Ngwynedd sydd â'r sgorau llesiant meddwl uchaf yng Ngogledd Cymru (24.5) ac mae'n ystadegol sylweddol uwch na'r cyfartaledd ar gyfer Cymru (24). Mae sgôr uwch yn ddangosydd o lesiant meddyliol positif uwch
- Wrth ymgysylltu â phobl ifanc rhwng 11 a 25 oed ynghylch sut mae gwasanaethau ieuencid yng Ngwynedd yn cefnogi eu lles emosiynol a meddyliol, gwelwyd bod pobl ifanc o'r farn bod diffyg ymwybyddiaeth, dealltwriaeth a chefnogaeth ar gyfer iechyd meddwl pobl ifanc yn gyffredinol. Roedd y gwasanaethau ieuencid yn darparu cymorth gwerthfawr i'r rhai a oedd wedi cymryd rhan ond roedd angen ei hyrwyddo'n well (tud 72)
- Gwynedd sydd â'r gyfradd uchaf o bobl hŷn (252 fesul 100,000 o'r boblogaeth) ar y gofrestr anabledd dysgu (tud 166)
- Nododd darparwyr anabledd dysgu eu bod yn gweithio'n dda iawn gydag asiantaethau eraill a'u bod yn ddiolchgar am y cymorth maent wedi'i dderbyn gan wasanaethau cymdeithasol yng Ngwynedd (tud 173)

5.2 Fel y nodir uchod bydd y papurau gwaith a'r ddogfen Dadansoddiad o Anghenion y Boblogaeth llawn yn cael eu defnyddio'n lleol i gynllunio gwasanaethau i'r dyfodol, yn enwedig wrth adfer ar ôl y pandemig. Bydd yn ddogfen allweddol i ystyried datblygiad yr Adroddiad ar Sefydlogrwydd y Farchnad yn ogystal â hysbysu'r Cynllun Lles Lleol. Bydd hefyd yn bwydo i mewn i ddogfennau eraill, yn cynnwys y Strategaeth Gymunedol, cynlluniau Trechu Tlodi a chynlluniau Tai/Cefnogi Pobl.

## **6 Pa ymgynghoriadau a gynhaliwyd?**

- 6.1 Sefydlodd Cydweithredfa Gwella Gwasanaethau Gofal Cymdeithasol a Lles Gogledd Cymru grŵp llywio rhanbarthol i arwain ar y gwaith ar gyfer grwpiau technegol, ymgysylltu data a themâu eraill, er mwyn arwain ar dasgau penodol. Mae aelodaeth o grwpiau o bob awdurdod lleol Gogledd Cymru, Bwrdd Iechyd Prifysgol Betsi Cadwaladr (BIPBC), Iechyd Cyhoeddus Cymru a phartïon eraill gyda diddordeb yn yr asesiad o anghenion megis swyddogion a gyfer y BGC. Mae strwythur llywodraethu ynghlwm fel atodiad 1.
- 6.2 Roedd ymgysylltiad ar gyfer yr asesiad poblogaeth yn cynnwys: holiadur ar gyfer sefydliadau sy'n gofyn am eu barn a thystiolaeth; canllaw hwylusydd at ddefnydd partneriaid er mwyn cynnal grwpiau trafodaeth gyda defnyddwyr gwasanaeth a gweithdai gyda trigolion. Derbyniwyd cyfanswm o 350 ymateb i'r holiadur rhanbarthol ac mae'r ymatebion hyn wedi darparu data ansoddol cyfoethog i hysbysu'r AAP. Yn ogystal â'r arolwg, gwnaethom hefyd gasglu a defnyddio tystiolaeth o weithgareddau ymgynghori ac ymgysylltu a gynhaliwyd ledled y rhanbarth gan bartneriaid. Mae'r canfyddiadau hyn ar gael ar fas-data ymgynghoriad y cydweithredfa rhanbarthol, sydd yn brosiect parhaus i wella'r gwaith o gydlynu gweithgareddau ymgysylltu ar draws y rhanbarth a galluogi gwell defnydd o'r canfyddiadau. Mae adroddiad ymgynghori llawn hefyd ar gael ac mae wedi'i atodi i'r prif adroddiad.
- 6.3 Mae map budd-ddeiliad wedi'i lunio a'i adolygu, sy'n rhestru'r holl grwpiau poblogaeth sydd efallai angen gwasanaethau gofal a chefnogaeth i sicrhau bod gymaint o bobl â phosib wedi cael cyfle i leisio eu barn. Mae hyn yn cynnwys ymgysylltu gyda grwpiau anodd eu cyrraedd hefyd.

## **7 Sut mae'r penderfyniad yn cyfrannu at y Blaenoriaethau Corfforaethol?**

- 7.1 Mae'r AAP yn cyfrannu at gylchredau cynllunio strategol rhanbarthol a lleol, a bydd hyn yn ei dro yn cefnogi blaenoriaethau corfforaethol awdurdodau lleol sy'n gysylltiedig ag anghenion iechyd a gofal cymdeithasol ei boblogaeth breswyl.
- 7.2 Yn ychwanegol at y gofyniad i asesu anghenion gofal a chefnogaeth y boblogaeth, mae gofyniad pellach i awdurdodau lleol a byrddau iechyd asesu digonolrwydd y gofal a'r gefnogaeth a ddarperir i ddiwallu anghenion y boblogaeth, ar ffurf Adroddiad Cadernid y Farchnad. Mae hyn y cynnwys asesiad o sefydlogrwydd y farchnad ar gyfer gwasanaethau gofal a chefnogaeth rheoledig. Yn dilyn cyhoeddiad yr asesiad o APP, bydd Adroddiad Sefydlogrwydd y Farchnad yn cael ei baratoi a'i gyhoeddi yn 2022.
- 7.3 Mae'n rhaid llunio Asesiad o Les fel gofyniad dan Ddeddf Llesiant Cenedlaethau'r Dyfodol (Cymru) 2015 ar gyfer pob Bwrdd Gwasanaeth Cyhoeddus yn dilyn terfynau amser tebyg i'r Asesiad Poblogaeth. Roedd yr asesiad poblogaeth yn ystyried anghenion gofal a chefnogaeth y boblogaeth, tra bo'r Asesiad o Les yn cynnwys ffyniant, iechyd, gwytnwch, cydraddoldeb, diwylliant bywiog, cyfrifoldeb cyd-eang a chymunedau cydlynol. Mae gorgyffwrdd rhwng y ddau, felly mae'r tîm prosiect ar gyfer AAP yn ymgysylltu

gyda swyddogion ar gyfer y BGC ynghylch cynnydd yr asesiad o anghenion a'r asesiadau o Les ac yn rhannu gwybodaeth lle bo'r angen.

- 7.4 Yn ogystal â hysbysu ein cynlluniau lleol, cam nesaf y prosiect fydd hefyd i ddefnyddio'r asesiad poblogaeth i ddatblygu cynllun ardal i'r rhanbarth. Efallai bydd gwaith ar y cynllun ardal yn y dyfodol yn cynnwys rhagor o waith ymchwil ac ymgynghori i archwilio ardaloedd blaenoriaeth yn ddyfnach, cyn cytuno ar ba ardaloedd i'w blaenoriaethu ar gyfer gwaith rhanbarthol. Bydd y cynllun ardal yn cael ei ddatblygu a'i gyhoeddi yn 2023.

## 8 Goblygiadau o ran Adnoddau / Datganiad y Prif Swyddog Cyllid

- 8.1 Mae Cydweithredfa Gwella Gwasanaethau Gofal Cymdeithasol a Lles Gogledd Cymru wedi ariannu'r prosiect rhanbarthol, sydd wedi cynnwys rheolwr prosiect rhan-amser er mwyn cefnogi datblygiad yr AAP. Roedd costau cysylltiedig, megis cyfieithu ac ymgysylltiad arbenigol hefyd wedi cael ei ariannu gan y bartneriaeth.
- 8.2 Bu cost i'r awdurdodau lleol, BIPBC ac Iechyd Cyhoeddus Cymru o ran amser staff ac adnoddau i gefnogi'r prosiect. Mae hyn yn cynnwys staff i wneud gwaith ymgysylltu â'r cyhoedd, defnyddwyr gwasanaeth, staff ac aelodau etholedig a staff i gefnogi'r gwaith o ddadansoddi ac ysgrifennu'r adroddiad. Cynhaliwyd mwyafrif y gwaith hwn rhwng mis Ebrill 2021, a mis Rhagfyr 2021 ar gyfer asesiad o anghenion y boblogaeth.
- 8.3 Wrth symud ymlaen, bydd yr asesiad AAP yn nodi blaenoriaethau rhanbarthol a lleol, ac efallai caiff ei nodi bod angen lefel o fuddsoddi ar y blaenoriaethu hyn, ar lefel ranbarthol neu leol.

## 9 Risgiau ac Aseiad o Effaith

- 9.1 Na fyddai'n bosibl cael cymeradwyaeth gan y chwe chyngor a Bwrdd BIPBC mewn pryd i gyhoeddi erbyn mis Ebrill 2022. I liniaru hyn, mae'r tîm prosiect yn bwriadu ymgynghori mor eang â phosib cyn y broses gymeradwyo.
- 9.2 Mae Llywodraeth Cymru wedi tynnu'r gofyniad am Aseiad o Effaith ar Gydraddoldeb ar yr asesiad o anghenion fel adroddiad yn ei hun. Mae'r asesiad o anghenion yn cynnwys dadansoddiad ac ymchwil ar gydraddoldeb, hawliau dynol ac economaidd-gymdeithasol ar gyfer pob grŵp sydd wedi'u cynnwys yn yr asesiad o anghenion.

Papurau Cefndir	Lleoliad	Gwybodaeth Gwefan
Deddf Gwasanaethau Cymdeithasol a Lles (2014): Cod Ymarfer		<a href="http://www.ccwales.org.uk/codes-of-practice-and-statutory-guidance/">http://www.ccwales.org.uk/codes-of-practice-and-statutory-guidance/</a>

## **Barn y swyddogion statudol**

### **Swyddog monitro:**

Fe nodir yn yr adroddiad fod yr Asesiad Anghenion Poblogaeth yma yn cael ei pharatoi er cyfarch gofyn statudol yn deillio o Ddeddf Gwasanaethau Cymdeithasol a Llesiant (Cymru) 2014 i baratoi cynllun ar y cyd gyda'r Bwrdd Iechyd. Mae'r arweiniad statudol ynglŷn â Rhan 2 o'r Ddeddf hefyd yn cyfeirio'r Awdurdod i baratoi cynllun ar y cyd yn rhanbarthol gyda'r awdurdodau perthnasol eraill ynghyd a rhoi'r ddogfen gerbron y Cyngor llawn i'w gymeradwyo.

### **Pennaeth Cyllid:**

Ar wahân i'r gofyn statudol i ddarparu'r ddogfen yma, mae asesiad cynhwysfawr o'r galw am wasanaethau rŵan ac i'r dyfodol yn hanfodol os ydym am barhau i wneud yn siŵr fod ein adnoddau wedi cael eu cyfeirio i'r lle cywir. Wrth gwrs, nid yw hynny yn golygu y bydd modd ariannu pob agwedd fel y buasem yn ei ddymuno ac mae'n sicr y bydd yr angen i flaenoriaethu – a gwneud penderfyniadau anodd ar adegau – yn parhau.

Rwyf yn fodlon nad yw'r asesiad hwn yn creu ymrwymiad gwario ynddo'i hun, ond bydd yn arf pwysig a defnyddiol wrth gynllunio am y dyfodol. Bydd angen i gais am adnoddau ychwanegol fod yn destun trefniadau arferol y Cyngor.

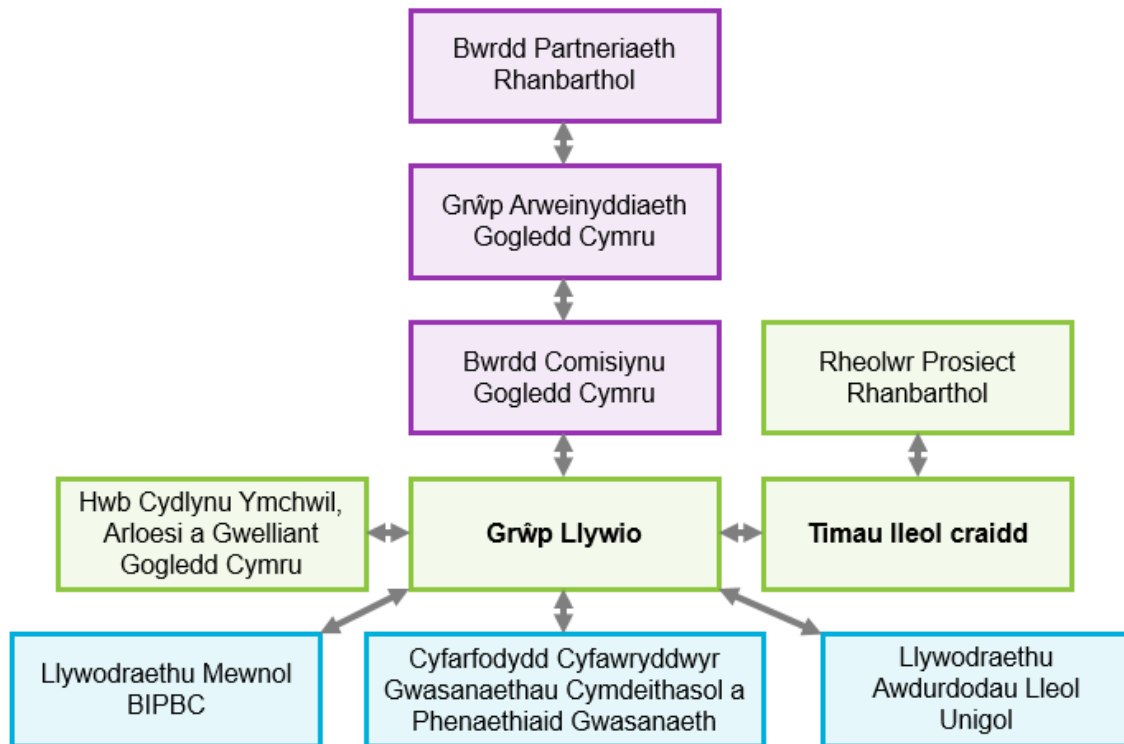
#### Atodiadau:

Atodiad 1: Cyfeiriadau

Atodiad 2: Map o dystiolaeth

Atodiad 3: Adroddiad Arolwg Ymgynghori

## **Strwythur Llywodraethu Asesiad Poblogaeth Gogledd Cymru**



## Strwythur Rheoli Prosiectau

